



# FICHE 2

## OBSTRUCTION/CHARGE



**INFBB**

INSTITUT NATIONAL  
DE FORMATION DU BASKETBALL

*Auteur : Nicolas Maestre*

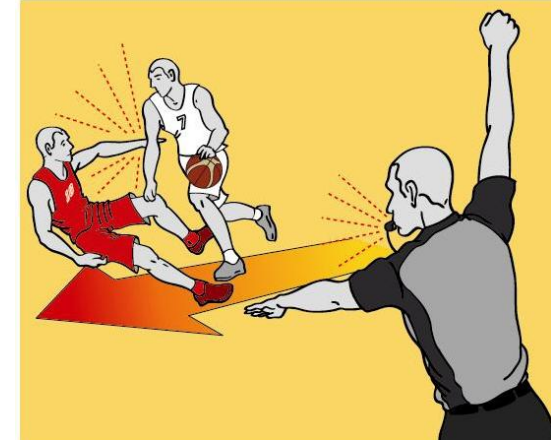
# Fiche N° 2 : OBSTRUCTION/CHARGE

## PRESENTATION

---

Le basket est théoriquement un sport où le joueur doit éviter le contact. De fait, les 10 joueurs évoluant quelquefois à grande vitesse dans un espace restreint, et chacun luttant pour obtenir la meilleure position sur le terrain, le contact devient inévitable

Il est dès lors nécessaire de le règlementer. Le principe de base est alors de protéger le joueur qui a acquis une position le premier à un endroit du terrain.



# Fiche N° 2 : OBSTRUCTION/CHARGE

## COMMENT JOUER DANS LES REGLES

---

- Quand je défends, je suis dans mon droit quand **je me déplace face au porteur de balle** et en le gênant. Je ne suis pas responsable si il y a un **contact sur mon torse**, à condition de ne pas avancer vers lui.

- Quand j'attaque ou je défends, je n'ai pas le droit de **tenir, pousser, écartier, bousculer mon adversaire**.



## COMMENT JOUER DANS LES REGLES

---

- Quand je défends, je **ne peux pas créer de contact** avec mes bras, mes épaules, mes hanches ou mes jambes
- Quand j'attaque, je **peux** tenter de m'engager dans tout espace non occupé par l'adversaire
- Cependant, **je ne dois pas percuter le torse** de mon adversaire ni utiliser mes bras pour le repousser, le bloquer, le crocheter, le tenir à distance ou me créer de l'espace

# Fiche N° 2 : OBSTRUCTION/CHARGE

## COMMENT JOUER DANS LES REGLES

---

Un défenseur a établi une **position initiale légale de défense** lorsqu'il :

- fait **face** à un adversaire
- a les **deux pieds au sol**



## REPERES POUR JUGER LA SITUATION

---

Dans une situation de défense sur porteur du ballon, pour juger le contact, on analyse en priorité la régularité de la défense. Si la défense est régulière, le responsable du contact est l'attaquant.

L'arbitre décide si le contact doit être sifflé. **En tout état de cause, il n'y a pas de faute sans contact**

Toute **obstruction illégale** au déplacement d'un joueur ou bien toute **charge** sur le torse adverse est une **faute**

## CONSEILS

---

**Etablissez vos critères dès le début de la rencontre**



- La rencontre deviendra plus facile à contrôler
- Le jeu brutal et trop agressif doit toujours être pénalisé. Les joueurs s'ajusteront alors à la façon dont vous leur permettrez de jouer



# Fiche N° 2 : OBSTRUCTION/CHARGE

## ELEMENTS DE BASE A PRENDRE EN CONSIDERATION

Éléments de base du règlement à prendre en compte pour les situations de jeu suivantes	Bonne défense	Motifs principaux de faute défensive
1. Position face au porteur du ballon	La position de défense est établie <u>face</u> au porteur, pieds au sol. Contact sur le torse	Position de travers, de coté ou derrière l'attaquant,



# Fiche N° 2 : OBSTRUCTION/CHARGE

## ELEMENTS DE BASE A PRENDRE EN CONSIDERATION

Éléments de base du règlement à prendre en compte pour les situations de jeu suivantes	Bonne défense	Motifs principaux de faute défensive
2. Déplacement du défenseur	Maintien d'une position <u>face</u> à l'adversaire par un déplacement <u>latéral</u> et/ou <u>en arrière</u>	Déplacement en avançant vers le porteur de ballon (réduire la distance)

# Fiche N° 2 : OBSTRUCTION/CHARGE

## ELEMENTS DE BASE A PRENDRE EN CONSIDERATION

Éléments de base du règlement à prendre en compte pour les situations de jeu suivantes	Bonne défense	Motifs principaux de faute défensive
3. Lieu du contact	Contact reçu sur le <u>torse</u> du défenseur	Contact avec les bras, épaules, hanches, jambes ou pieds du défenseur

# Fiche N° 2 : OBSTRUCTION/CHARGE

## ELEMENTS DE BASE A PRENDRE EN CONSIDERATION

Éléments de base du règlement à prendre en compte pour les situations de jeu suivantes	Bonne défense	Motifs principaux de faute défensive
4. Dans le cylindre	<p>Bras/mains verticaux ou rentrés au dessus des appuis</p> <p>Bras, coudes, genoux non écartés</p> <p>Position verticale maintenue en sautant verticalement face à l'adversaire</p>	<p>Contact avec les bras, coudes, genoux, écartés ou étendus au-delà des appuis au sol</p>

# Fiche N° 2 : OBSTRUCTION/CHARGE

## REPARATION

---

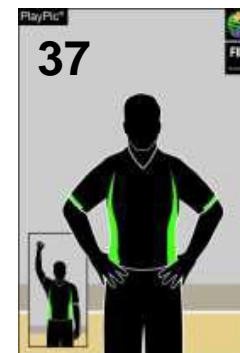
Une infraction aux dispositions prévues est une faute

- l'arbitre siffle faute défensive ou offensive – signal 2 puis indique la nature de la faute – geste 37 ou 41

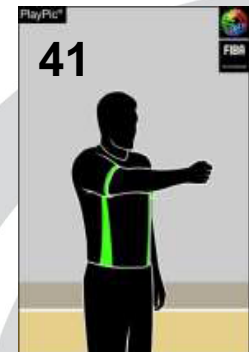
**REPARATION** : Le ballon doit être remis à l'équipe adverse pour une remise en jeu à l'endroit le plus proche où la faute a été commise (ou avec des lancers-francs si la faute est dans l'action de tirer)



Arrêt pour faute



Obstruction



Faute de l'équipe qui contrôle le ballon

# Fiche N° 2 : OBSTRUCTION/CHARGE

## REFERENCES

---

### **Articles du règlement de jeu traitant de ce sujet :**

34.1.1 : (Faute personnelle) ; 33.1 (cylindre) ; 33.2 (verticalité) ; 33.3 (Position légale de défense) ; 33.4 (Marquer un joueur qui contrôle le ballon) ; 33.9 (Obstruction) ; 33.11 (Toucher un adversaire avec la /les main(s) et/ou le ou les bras) ; 47.1 (avantage / désavantage, bon sens et contrôle du jeu)

### **Articles du Manuel de l'Arbitrage traitant de ce sujet :**

11.7-8-9 page 76 (effet d'une faute sur le jeu)

# Fiche N° 2 : OBSTRUCTION/CHARGE

## RESUME

---

- si je suis **face** à l'adversaire
- si le contact a lieu sur **mon torse**
- si je reste **vertical** au-dessus de mes appuis au sol
- si je me déplace en **arrière ou latéralement**

**alors je défends légalement**



## TESTS

---

***Visionnez maintenant les clips illustrant cette règle puis exercez-vous avec les quiz vidéo et code de jeu. Comparez alors vos décisions à celles d'experts***



***Enfin, exercez-vous sur le terrain avec un sifflet***



*Pour tout retour merci de contacter Nicolas Maestre pour POLE  
FORMATION (nmaestre@ffbb.com)*



**INFBB**

INSTITUT NATIONAL  
DE FORMATION DU BASKETBALL



**FFBB**

FÉDÉRATION  
FRANÇAISE DE  
BASKETBALL

117 RUE DU CHÂTEAU DES RENTIERS - 75013 PARIS  
T 01 53 94 25 00 - F 01 53 94 26 85